



SAULDRE ET SOLOGNE

Communauté de Communes

**Rapport annuel sur le Prix
et la Qualité du Service
Ordures Ménagères
2021**

Sommaire

Présentation	Page 2
1 - Ordures ménagères résiduelles (OMr)	Page 3
1-1 Organisation de la collecte, du transport et du traitement des OMr	Page 3
1-2 Tonnages d'OMr collectés et traités	Page 4
2 - Collectes sélectives	Page 5
2-1 Organisation de la collecte des déchets recyclables	Page 5
2-1-1 Flux emballages légers	Page 5
2-1-2 Les papiers	Page 7
2-1-3 Le verre	Page 8
2-1-4 Les refus de tri	Page 8
3 - Les coûts de collecte, transport, tri et traitement des déchets ménagers et assimilés	Page 9
4 - La déchèterie intercommunale	Page 11
4-1 Organisation du service	Page 11
4-2 Tonnages collectés	Page 12
4-3 Traitement des déchets de déchèterie	Page 14
4-4 Les coûts d'exploitation de la déchèterie intercommunale	Page 15
4-4-1 Prestations extérieures	Page 15
4-4-2 Fonctionnement interne de la déchèterie	Page 16
4-5 Les déchèteries extérieures	Page 16
4-6 Les recettes de la déchèterie intercommunale	Page 17
4-7 Les DASRI (Déchets d'Activités de Soins à Risques Infectieux)	Page 17
5 - Autres dépenses et recettes de fonctionnement du service ordures ménagères	Page 18
5-1 Les autres dépenses de fonctionnement	Page 18
5-2 Les autres recettes de fonctionnement	Page 18
6 - Synthèse de l'année 2021	Page 19
7 - Objectifs du Grenelle II de l'environnement	Page 20

Présentation

La Communauté de Communes Sauldre et Sologne exerce la compétence « collecte, et traitement des déchets ménagers et assimilés » depuis le 1^{er} janvier 2010. Les effectifs en charge de ce service sont :

- ✓ 1 responsable environnement (à 80%)
- ✓ 1 secrétaire pour le suivi des réclamations relatives à la REOM (à 40 %)
- ✓ 2 gardiens de déchèterie (à 90%)
- ✓ 2 gestionnaires (à temps partiel)
 - 12 heures par semaine dédiées à la gestion financière et au suivi des contrats.
 - 4 heures par semaine pour la mise à jour du fichier REOM

La Communauté de communes organise la collecte des déchets ménagers pour les 14 communes qui la composent, soit 14 854 habitants :

- ✓ Argent-sur-Sauldre
- ✓ Aubigny-sur-Nère
- ✓ Blancafort
- ✓ Brinon-sur-Sauldre
- ✓ La Chapelle-d'Angillon
- ✓ Clémont
- ✓ Ennordres
- ✓ Ivoy-le-Pré
- ✓ Ménétréol-sur-Sauldre
- ✓ Méry-ès-Bois
- ✓ Nançay
- ✓ Oizon
- ✓ Presly
- ✓ Sainte-Montaine



Services en place :

Flux	Pré collecte	Collecte - Transport	Traitement
Ordures ménagères résiduelles (OMR)	Aucune conteneurisation	Porte à porte	UIOM Arrabloy
Emballages Du 01/01 au 31/08	Sacs	Porte à porte	Centre de tri CTSP VEOLIA Bourges
Multimatériaux (emballages + papiers) Du 01/09 au 31/12	Conteneurs AV	Apport volontaire (CTSP Centre)	Centre de tri TRISALID Saran (45)
Papiers Du 01/01 au 31/08	Conteneurs AV	AV en prestation (SUEZ)	UPM
Verre	Conteneurs AV	AV en prestation (CTSP Centre)	Plateforme CTSP puis transfert au verrier O-I
Autres déchets	1 déchèterie (gardiennage en régie)	Transport en prestation (CTSP VEOLIA)	Filières spécifiques selon les flux

1 - Ordures ménagères résiduelles (Omr)

1-1 Organisation de la collecte, du transport et du traitement des ordures ménagères résiduelles

1-1-1 du 1^{er} janvier au 31 août 2021

Le marché de collecte et transport des ordures ménagères et déchets assimilés a été signé avec la Société SITA CENTRE OUEST Groupe SUEZ, pour une durée de 5 ans, à compter du 1^{er} septembre 2016.

La Société SITA Centre Ouest groupe SUEZ met à disposition de la CDC :

- ✓ 2 véhicules bi flux
- ✓ 1 véhicule de réserve
- ✓ 2 équipages composés d'un chauffeur et d'un ou deux rippers pour la collecte

Les ordures ménagères résiduelles (Omr) sont collectées une fois par semaine en porte à porte, en même temps que les corps creux. L'organisation des collectes par commune se présente ainsi :

Lundi	Mardi	Mercredi	Jeudi	Vendredi
- Brinon s/Sauldre - Clémont - Ménétréol - Ste-Montaine	- Argent - Aubigny (secteur 3) - Gros producteurs	- Blancafort - Ennordres - Oizon - Argent (étang du puits)	- Ivoy le Pré - La Chapelle - Méry es Bois - Presly	- Aubigny (Secteur 1 et 2) - Gros producteurs - Nançay

Les ordures ménagères transitent par le quai de transfert situé à Aubigny-sur-Nère, avant d'être acheminées sur l'unité de valorisation énergétique d'Arrabloy (Loiret).

1-1-2 du 1^{er} septembre au 31 décembre 2021

Le marché de collecte des ordures ménagères résiduelles en porte à porte et le transport vers les exutoires a été signé avec la société SUEZ RV Centre Ouest, pour une durée de 7 ans à compter du 1^{er} septembre 2021.

La société SUEZ RV Centre Ouest met à disposition de la communauté de communes :

- ✓ 2 bennes ordures ménagères
- ✓ 2 équipages composés d'un chauffeur et d'un équipier
- ✓ 1 chef de service

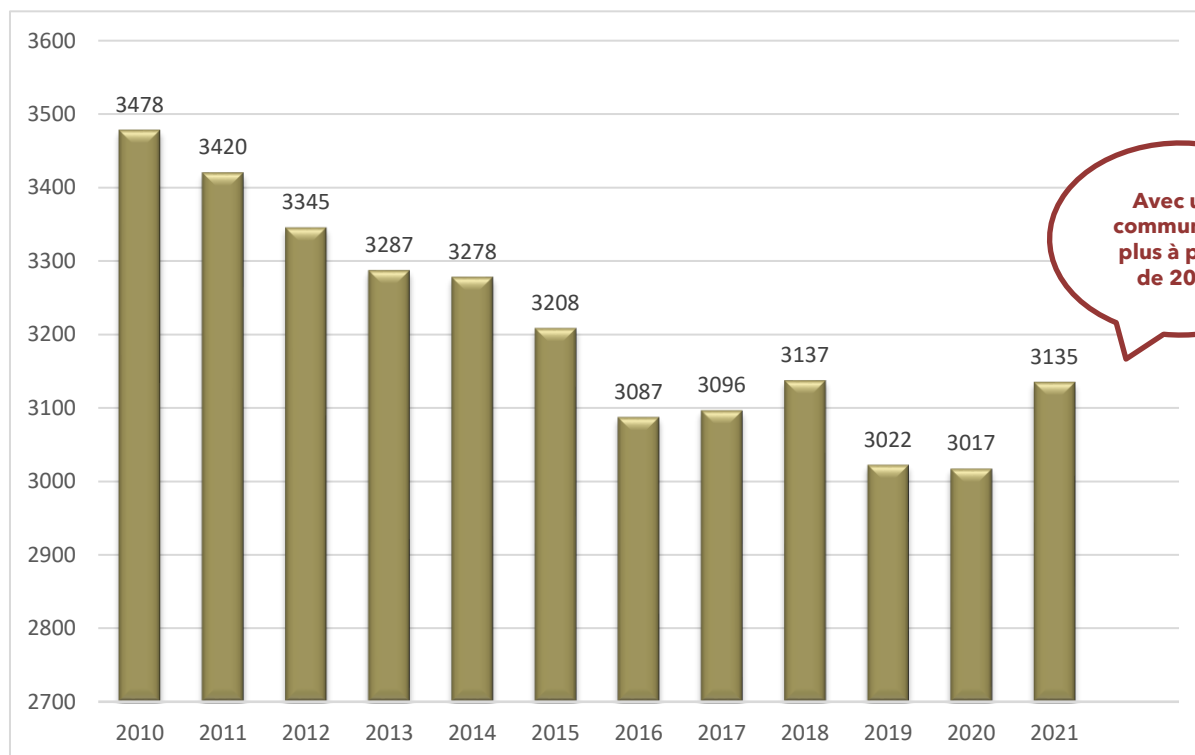
Les ordures ménagères résiduelles (Omr) sont collectées une fois par semaine en porte à porte.

L'organisation des collectes par commune se présente ainsi :

Lundi	Mardi	Mercredi	Jeudi	Vendredi
- Brinon s/Sauldre - Ménétréol - Nançay - Presly - Ste-Montaine	- Argent - Aubigny (secteur 3) - Gros producteurs d'Aubigny	- Blancafort - Clémont - Oizon - Argent (étang du puits)	- Ennordres - Ivoy le Pré - La Chapelle - Méry es Bois	- Aubigny (Secteur 1 et 2) - Gros producteurs Argent et Aubigny

Les ordures ménagères transitent par le quai de transfert situé à Aubigny-sur-Nère, avant d'être acheminées sur l'unité de valorisation énergétique d'Arrabloy (Loiret).

1.2 Tonnages d'Omr collectés et traités



Année	2015	2016	2017	2018	2019	2020	2021
Kg/habitant	216	211	213	222	211	213	211

1.3 Compostage domestique

Nombre de composteurs vendus :

2017	2018	2019	2020	2021
18	21	76	34	44
319.00 €	423.00 €	1 980.00 €	880.00 €	1 080.00 €

2 - Collectes sélectives

2-1 Organisation de la collecte des déchets recyclables

➤ **Du 1^{er} janvier au 31 août**

	Verre	Papier	Emballages	Multi matériaux (papier et emballages en mélange)
Territoire	Toutes les communes	13 communes	13 communes	Nançay
Fonctionnement	Apport volontaire	Apport volontaire	Porte à porte	Apport volontaire
Prestataire	CTSP VEOLIA	SUEZ RV	SUEZ RV	CTSP VEOLIA
Contenants	81 colonnes	53 colonnes	Sacs jaunes 50 litres	12 colonnes

➤ **Du 1^{er} septembre au 31 décembre**

	Verre	Multi matériaux (papier et emballages en mélange)
Territoire	Toutes les communes	Toutes les communes
Fonctionnement	Apport volontaire	Apport volontaire
Prestataire	CTSP VEOLIA	CTSP VEOLIA
Contenants	81 colonnes	93 colonnes

2-1-1 Flux emballages légers

➤ **Résultat de la collecte du 1^{er} janvier au 31 août 2021**

Emballages - corps creux	Multi matériaux (papier et emballages en mélange)
13 communes	Nançay
205.30 tonnes	21.83 tonnes
14.66 kg/habitant	25.71 kg/habitant

Le tri est effectué au centre de tri de CTSP VEOLIA de Bourges

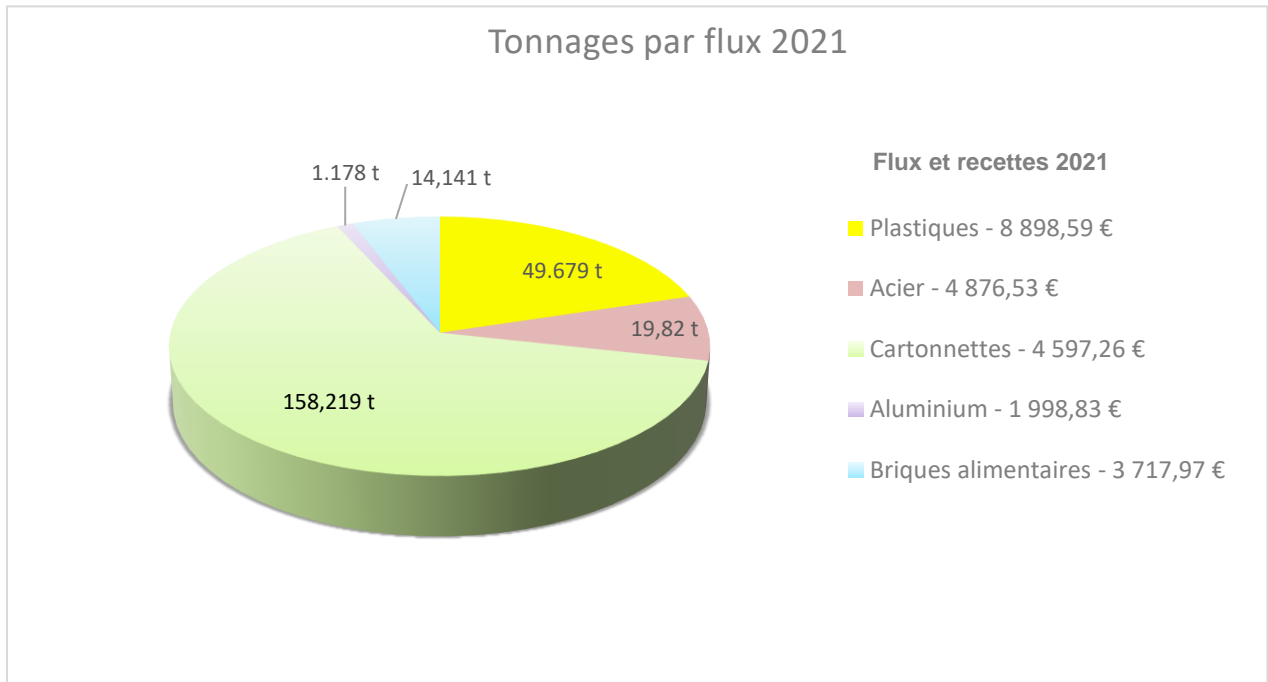
➤ **Résultat de la collecte du 1^{er} septembre au 31 décembre 2021**

Multi matériaux (papier et emballages en mélange)
Toutes les communes du territoire
267.70 tonnes
18.02 kg/habitant

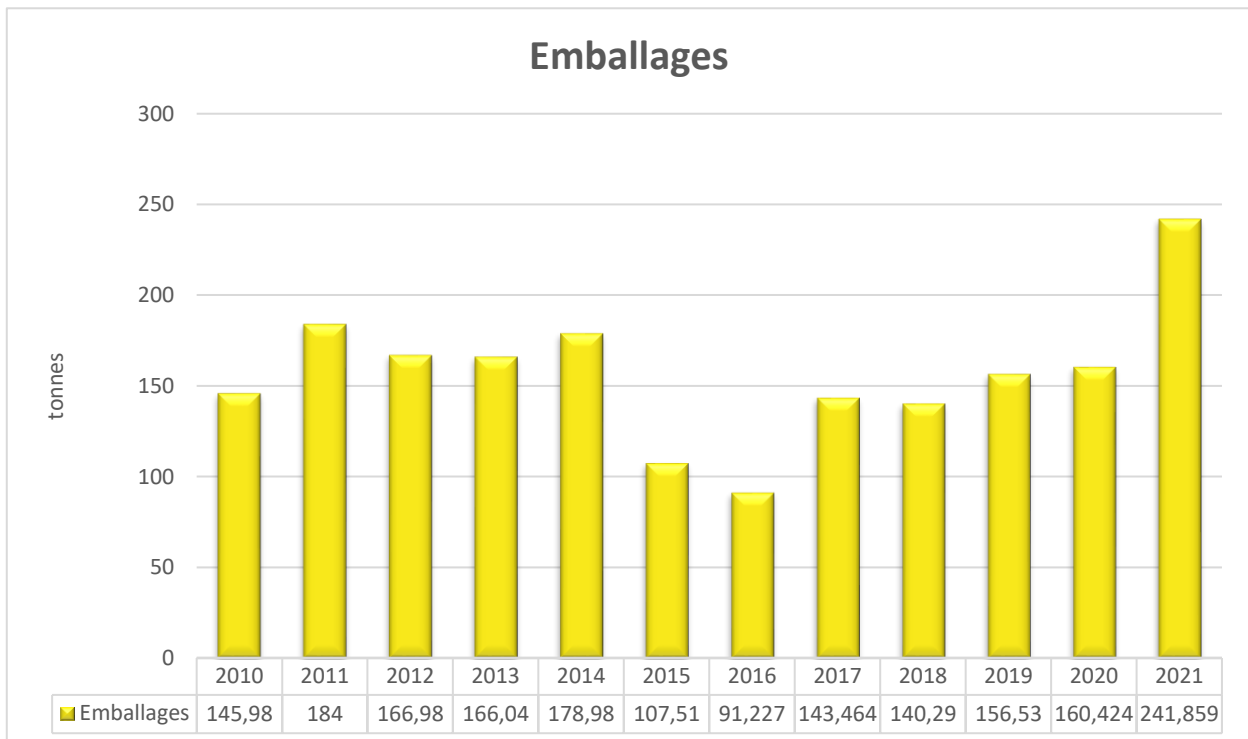
Le tri est effectué au centre de tri TRISALID de Saran (45).

Même s'il convient d'être prudent, les résultats de la collecte des emballages et papiers en apport volontaire sont bons à la mise en œuvre. En kg/habitant, les premiers ratios sur notre territoire sont très encourageants. Et le taux de refus de tri est correct.

a) Tonnages des emballages légers expédiés et recettes



b) Evolution des tonnages triés depuis 2010



c) Les soutiens :

La Communauté de communes Sauldre et Sologne a conclu en 2011, un Contrat pour l'Action et la Performance (CAP) avec CITEO pour soutenir la collectivité dans ses efforts de tri.

CITEO est une entreprise à mission créée par les entreprises du secteur de la consommation et de la distribution pour réduire l'impact environnemental de leurs emballages, en leur proposant des solutions de réduction, de réemploi, de tri et de recyclage.

Sa mission est de piloter le dispositif de tri et de recyclage au bénéfice du consommateur-habitant citoyen. Pour cela, CITEO travaille avec les entreprises à l'éco-conception et à la réduction des emballages, finance la collecte sélective et contribue à son efficacité, informe le grand public et favorise le recyclage des emballages.

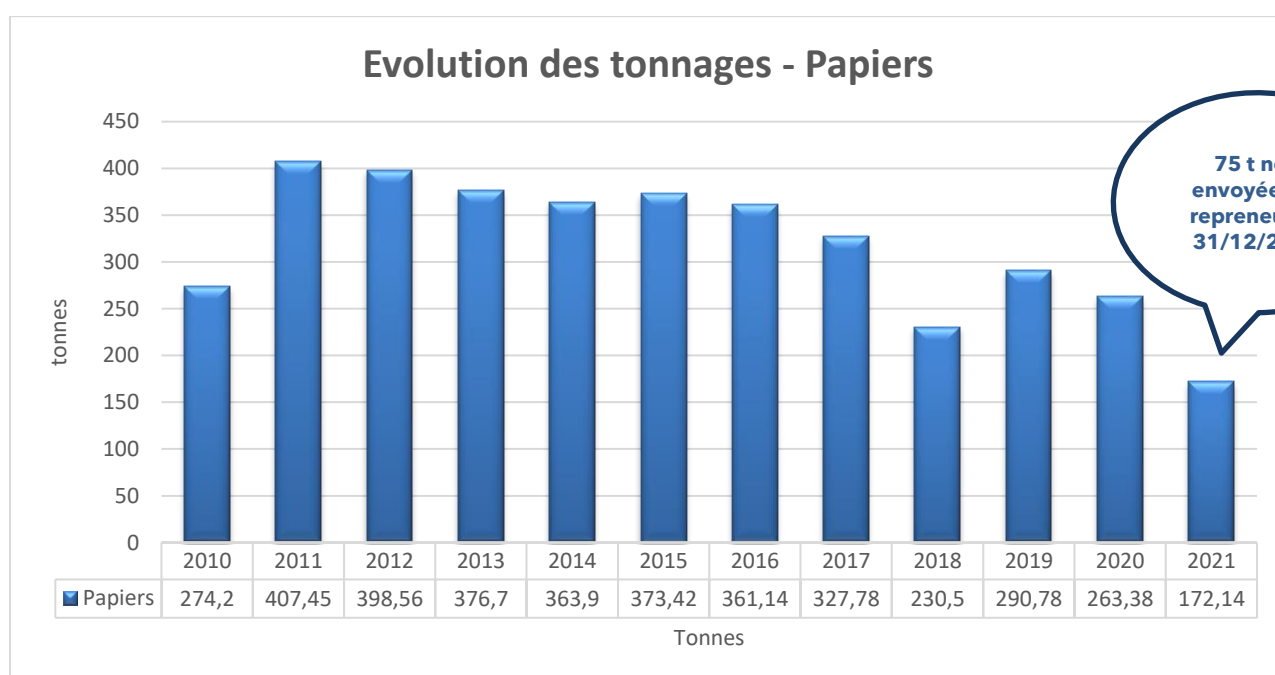
Les soutiens CITEO reçus en 2021 s'élèvent à 123 494,03 € (solde 2020 + acomptes 2021).

Soit au total (soutiens + recettes) : 147 583,21 €

**Total des recettes :
9,93 € par habitant**

**9.50 €/hab
en 2020**

2-1-2 Flux Papier



Attention en 2021, il s'agit des tonnages envoyés au reprenneur UPM par le centre de tri, car depuis le 1^{er} septembre 2021 les tonnages de papiers sont collectés en mélange avec les emballages et il nous est impossible de différencier les deux flux lors de la collecte.

Les recettes perçues en 2021 s'élèvent à 40 784,28 € (dont 8 609,52 € de 2019 et 3701,90 € de 2020 de reprise matière et 20 826,76 € de soutiens CITEO au titre de l'année 2020).

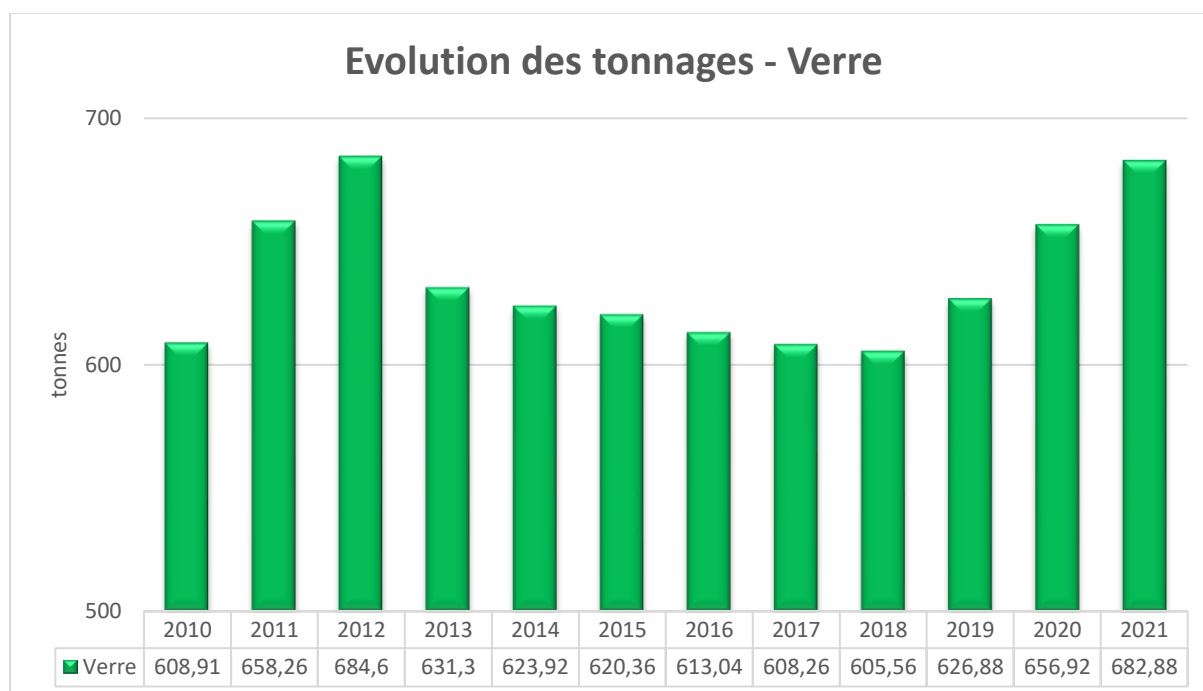
**Total des recettes :
2,75 € par habitant**

**0.91 €/hab
en 2020**

2-1-3 Flux verre

Le verre est collecté sur 63 points d'apport volontaire par un prestataire de service, la société CTSP CENTRE VEOLIA, dans 81 colonnes aériennes réparties sur les 14 communes du territoire de la communauté de communes Sauldre et Sologne.

En 2021, le tonnage valorisé est de 682,88 tonnes, soit **45,97 kg par habitant**.



Les recettes perçues en 2021 s'élèvent à 8 765.94 €.

**Total des recettes :
0,59 € par habitant**

**0.73 €/hab
en 2020**

2-1-4 Les refus de tri

Les refus de tri correspondent aux erreurs de tri des emballages et du papier (non trié dans le précédent marché). Ils reflètent la qualité de tri des usagers. Pour 2021, les erreurs de tri s'élèvent à 8,33 kg par habitant, soit 123,72 tonnes.

Années	2017	2018	2019	2020	2021
Tonnage refus de tri	100 t	91 t	78 t	83 t	124 t

L'analyse de l'évolution des refus de tri est compliquée en raison de l'irrégularité des déstockages, notamment en fin d'année.

3 - Les coûts de collecte, transport, tri et traitement des déchets ménagers et assimilés

a) du 1^{er} janvier au 31 août 2021

		1 ^{er} trimestre		2 ^{ème} trimestre		Juillet - Août		Total HT
		Prix unitaire HT (tonne ou forfait mensuel)	Montant total HT	Prix unitaire HT (tonne ou forfait mensuel)	Montant total HT	Prix unitaire HT (tonne ou forfait mensuel)	Montant total HT	
LOT 1 SUEZ	Collecte en porte à porte et transport à l'exutoire des OM (forfait) - TVA 10 %	24 547.83 €	73 643.49 €	24 620.89 €	73 862.67 €	26 423.02 €	52 846.04 €	200 352.20 €
	Collecte en porte à porte et transport à l'exutoire des emballages (forfait) - TVA 5.5 %	21 464.48 €	64 393.44 €	21 528.37 €	64 585.11 €	23 104.13 €	46 208.26 €	175 186.81 €
	Exploitation du quai de transfert (forfait) - TVA 10 %	302.40 €	907.20 €	303.33 €	909.99 €	325.60 €	651.20 €	2 468.39 €
	Prestation forfaitaire collecte Nançay - TVA 10 %	2 506.00 €	7 518.00 €	2 506.00 €	7 518.00 €	2 506.00 €	5 012.00 €	20 048.00 €
	Sous-total lot 1 Collecte OM et emballages	48 820.71 €	146 462.13 €	48 958.56 €	146 875.68 €	52 358.65 €	104 717.30 €	398 055.11 €
LOT 2 SUEZ	Collecte en PAV des papiers + mise à disposition d'un lieu d'entreposage (forfait) - TVA 5.5 %	3 283.94 €	9 851.82 €	3 297.51 €	9 892.53 €	3 640.15 €	7 280.30 €	27 024.65 €
	<i>Tonnages collectés</i>	<i>53.88</i>		<i>71.70</i>		<i>45.56</i>		<i>171.14</i>
	Sous-total lot 2 Collecte et tri des papiers		9 851.82 €		9 892.53 €		7 280.30 €	27 024.65 €
LOT 3 CTSP VEOLIA	Collecte en PAV du verre + mise à disposition d'un lieu d'entreposage (forfait) - TVA 5.5 %	2 698.00 €	8 094.00 €	2 698.00 €	8 094.00 €	2 698.00 €	5 396.00 €	21 584.00 €
	<i>Tonnages collectés</i>	<i>160.30</i>		<i>159.84</i>		<i>156.14</i>		<i>476.28</i>
	Sous-total lot 3 Collecte du verre		8 094.00 €		8 094.00 €		5 396.00 €	21 584.00 €
LOT 4 ARCEVAL Groupe DALKIA	Traitement des ordures ménagères (tonne) - TVA 10 %	63.84 €	52 346.25 €	65.90 €	56 016.30 €	66.20 €	37 988.21 €	146 350.76 €
	TGAP (tonne) - TVA 10 %	14.00 €	11 479.44 €	14.00 €	15 108.24 €	14.00 €	8 033.76 €	34 621.44 €
	<i>Tonnages collectés</i>	<i>819.96</i>		<i>797.24</i>		<i>573.84</i>		<i>2 191.04</i>
	Sous-total lot 4 Traitement des OM		63 825.69 €		71 124.54 €		46 021.97 €	180 972.20 €
LOT 5 CTSP VEOLIA	Traitement des emballages - TVA 5.5 %	302.96 €	21 243.55 €	312.20 €	20 673.88 €	313.88 €	21 645.16 €	63 562.59 €
	<i>Tonnages collectés</i>	<i>70.12</i>		<i>66.22</i>		<i>68.96</i>		
	Sous-total lot 5 Traitement des emballages		21 243.55 €		20 673.88 €		21 645.16 €	63 562.59 €
Nançay	Collecte multi-matériaux PAV - TVA 5.5 %	178.00 €	1 322.54 €	178.00 €	1 555.72 €	178.00 €	1 007.48 €	3 885.74 €
	Collecte du verre PAV - TVA 5.5 %	51.00 €	550.80 €	51.00 €	712.98 €	51.00 €	390.66 €	1 654.44 €
	Tri des multi-matériaux - TVA 5.5 %	190.00 €	1 411.70 €	190.00 €	1 660.60 €	190.00 €	1 075.40 €	4 147.70 €
	<i>Tonnages collectés multi-matériaux</i>	<i>7.43</i>		<i>8.74</i>		<i>5.66</i>		<i>21.83</i>
	<i>Tonnages collectés verre</i>	<i>10.80</i>		<i>13.98</i>		<i>7.66</i>		<i>32.44</i>
			3 285.04 €		3 929.30 €		2 473.54 €	9 687.88 €
TOTAL HT			252 762.23 €		260 589.93 €		187 534.27 €	700 886.43 €
TOTAL TTC			273 229.41 €		281 826.15 €		202 552.76 €	757 608.32 €

Lot 4 : Traitement OM au mois d'avril par CTSP VEOLIA en raison de la fermeture de l'usine d'incinération pour travaux : 80 € HT/tonne + TGAP : 30 € HT/tonne

b) du 1^{er} septembre au 31 décembre 2021

		Septembre			4 ^{ème} trimestre			Total HT	TOTAL TTC
		Prix unitaire HT (tonne ou forfait mensuel)	Quantités	Montant total HT	Prix unitaire HT (tonne ou forfait mensuel)	Quantités	Montant total HT		
Marché OM-2021-02 CTSP VEOLIA	Tri et conditionnement des emballages (à la tonne) - TVA 5.5 %	229.00 €	42.90	9 824.10 €	229.00 €	224.80	51 479.20 €	61 303.30 €	64 674.98 €
	Gestion des refus de tri (à la tonne) – TVA 10 %	75.00 €	8.58	643.50 €	75.00 €	44.96	3 372.00 €	4 015.50 €	4 417.05 €
	TGAP gestion des refus de tri (à la tonne) - TVA 10 %	11.00 €	8.58	96.38 €	11.00 €	44.96	494.56 €	590.94 €	650.03 €
	Sous-total			10 561.98 €			55 345.76 €	65 909.74 €	69 742.06 €
Marché OM-2021-03 ARCEVAL	Traitement des ordures ménagères résiduelles – TVA 10 %	115.90 €	231.16	26 791.44 €	115.90 €	712.76	82 608.88 €	109 400.32 €	120 340.35 €
	TGAP – TVA 10 %	14.00 €		3 236.24 €	14.00 €		9 978.64 €	13 214.88 €	14 536.37 €
	Sous-total			30 027.68 €			92 587.52 €	122 615.20 €	134 876.72 €
Marché OM-2021-04 Lot 1 collecte PAP SUEZ	Collecte des OMR en PAP et transport à l'exutoire (forfait) – TVA 10 %	42 014.17 €	1	42 014.17 €	42 014.17 €	3	126 042.51 €	168 056.68 €	184 862.35 €
	Sous-total lot 3 Collecte du verre			42 014.17 €			126 042.51 €	168 056.68 €	184 862.35 €
Marché OM-2021-04 Lot 2 collecte PAV CTSP VEOLIA	Collecte en PAV et transport à l'exutoire des multimatériaux (forfait) – TVA 5.5 %	10 470.58 €	1	10 478.58 €	10 470.58 €	3	31 411.74 €	41 890.32 €	44 194.29 €
	Collecte en PAV et transport à l'exutoire du verre (forfait) - TVA 5.5 %	3 419.42 €	1	3 419.42 €	3 419.42 €	3	10 258.60 €	13 678.02 €	14 430.31 €
	Sous-total lot 4 Traitement des OM			63 825.69 €			71 124.54 €	55 568.34 €	58 624.60 €
TOTAL GENERAL								412 149.96 €	448 105.73 €

**COÛT TOTAL DE LA COLLECTE, DU TRANSPORT ET DU TRAITEMENT
DES ORDURES MENAGERES RESIDUELLES ET DES RECYCLABLES
1 205 714.05 € TTC**

**Total des dépenses
Soit 81,17 € par habitant**

**71.69 €/hab
en 2020**

4- La déchèterie intercommunale

4-1 Organisation du service

La Communauté de communes Sauldre et Sologne exploite :

- du 1^{er} janvier au 31 août 2021 : la déchèterie située à Aubigny-sur-Nère, lieu-dit Gorgeot, par autorisation du Préfet du Cher en date du 22 mars 1996. Des cartes d'accès, avec des codes couleurs sont mises à disposition des usagers (particuliers et professionnels). Des formulaires de demande sont disponibles dans les mairies, à la déchèterie et en ligne. La distribution des cartes est assurée par la Communauté de communes.
- A compter du 1^{er} septembre 2021 : la déchèterie située à Aubigny-sur-Nère, lieu-dit le Droit de Passage, Route de Sainte-Montaine, en catégorie d'Installation Classée pour la Protection de l'Environnement (ICPE) sous régime d'enregistrement à la Préfecture du Cher. L'entrée dans la déchèterie sera automatisée par lecture de plaques d'immatriculation préalablement enregistrées.

La déchèterie intercommunale est ouverte aux habitants des communes d'Argent-sur-Sauldre, Aubigny-sur-Nère, Blancafort, Brinon-sur-Sauldre, Clémont, Ennordres, Ménétréol-sur-Sauldre, Oizon et Sainte-Montaine, ainsi qu'aux habitants de Concessault.

Les habitants des communes de La Chapelle D'Angillon, Presly, Méry-ès-Bois, Nançay et Ivoy-le-Pré sont utilisateurs par convention des déchèteries de :

- Neuvy-sur-Barangeon pour les habitants des communes de La Chapelle d'Angillon, Presly, Méry-ès-Bois et Nançay.
- Henrichemont pour les habitants d'Ivoy-le-Pré.

L'exploitation de la déchèterie s'organise comme suit :

	Gardiennage	En régie par les agents de la CDC Sauldre et Sologne
du 01/10/2020 au 30/09/2023	Mise à disposition de bennes et transport des déchets non dangereux à la tonne + packmat	CTSP Centre VEOLIA
du 01/10/2020 au 30/09/2023	Mise à disposition d'une benne, transport, packmat et traitement des cartons à la tonne	CTSP Centre VEOLIA
du 01/10/2018 au 30/09/2023	Traitement des encombrants non valorisables et des déchets verts	SETRAD SAS VEOLIA
du 01/10/2018 au 30/09/2023	Traitement des gravats et de la ferraille	BOURGOGNE RECYCLAGE
du 01/10/2018 au 30/09/2020	Mise à disposition des contenants + traitement des déchets ménagers spéciaux	RECYDIS
du 01/10/2020 au 30/09/2023	Mise à disposition de contenant, transport et traitement des déchets ménagers spéciaux	RECYDIS
	Mise à disposition d'une benne pour le stockage des pneus	TRANSPORT CASSIER
	Mise à disposition d'une benne, collecte du bois A et B et traitement du bois brut	CTSP Centre VEOLIA

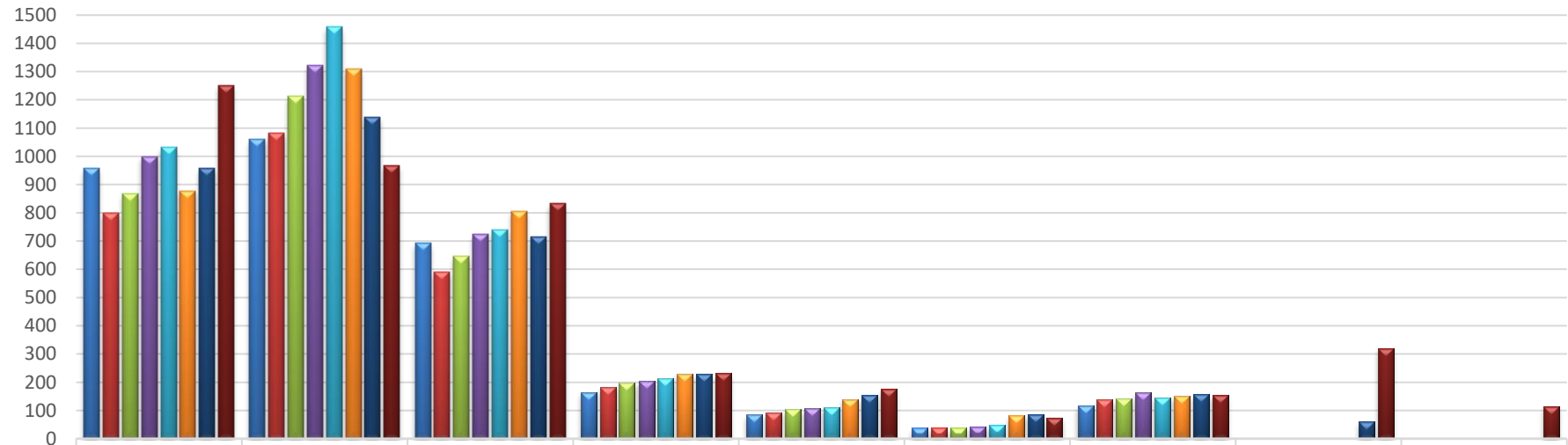
4-2 Tonnages collectés

4-2-2 Tonnages collectés en déchèterie

Matériaux	Tonnages 2020	Tonnages 2021
Déchets verts	958.08	1251.08
Encombrants non valorisables	1139.32	966.36
Gravats	714.51	833.03
Ferraille	228.32	232.58
Cartons	152.96	175.56
Bois	-	115.32
Mobilier	59.80	320.72
Emballages vides souillés	20.10	21.99
Batteries	7.65	14.28
Huiles alimentaires	2.94	3.96
Pâteux - peintures	24.05	27.29
Filtres à huile	0.48	0.84
Aérosols	1.80	1.96
Solvants	0.70	0.38
Huiles de vidanges	7.70	8.50
Acides	0.17	0.23
Comburant	0.11	0.17
Phytosanitaires	1.52	1.99
Déchets dangereux en quantité disperse produits non identifiés	6.54	7.40
Radiographies	0.11	0.17
Bases ménagers	0.17	0.47
Déchets mercuriels	0.03	0.01
Piles	1.37	0.46
Pneus	11.06	16.92
D3E	157.76	152.77
Total	3 497,14	4 063,68
Total kg/hab.	289,83	339,57

* calculé sur 11 967 habitants (Argent, Aubigny, Blancafort, Brinon, Clémont, Concessault, Ennordres, Ménétréol, Oizon et Sainte-Montaine)

Evolution des tonnages de déchets déposés en déchèterie



	déchets verts	encombrants	gravats	ferraille	cartons	Déchets dangereux des ménages	D3E	Mobilier	Bois
■ 2014	956,72	1060,32	693,32	165,1	83,92	37,18	116,18		
■ 2015	799,08	1081,45	590,61	181,42	93,12	40,71	137,6		
■ 2016	869,28	1212,31	646,35	197,83	104,41	37,67	142		
■ 2017	999,53	1322,28	723,96	204,92	108,07	43,29	161,7		
■ 2018	1032,8	1459,89	741,63	213,86	109,18	49,23	146,46		
■ 2019	877,56	1308,7	805,56	230,1	139,74	82	150,19		
■ 2020	958,08	1139,32	714,51	228,32	152,96	86,5	157,76	59,8	
■ 2021	1251,18	966,36	833,03	232,6	175,56	74,14	152,77	320,72	115,32

■ 2014
 ■ 2015
 ■ 2016
 ■ 2017
 ■ 2018
 ■ 2019
 ■ 2020
 ■ 2021

4-3 Traitement des déchets de déchèterie

Les déchets issus de la déchèterie doivent faire l'objet, dans la mesure du possible, d'un maximum de valorisation. Les filières de traitement sont les suivantes :

Déchets verts	Plateforme de compostage à St-Palais (18) - Sté SETRAD
Encombrants	Installation de Stockage de Déchets Non Dangereux (ISDND) A St-Palais (18) - Sté SETRAD
Cartons	Centre de tri des vieux des papiers de Bourges (18) - CTSP VEOLIA
Gravats	Lieu de transit et de tri : site Bourgogne Recyclage d'Arrabloy (45) Site final de stockage des déchets inertes : COLAS - Agence Meunier de Châtillon sur Loire (45)
Ferrailles	Lieu de transit et de tri : site Bourgogne Recyclage d'Arrabloy (45) Site final de valorisation des matières : Broyeur ACYCLEA de Saint-Apollinaire (21)
Huiles de vidange	Valorisation énergétique (incinération) Cimenterie CALCIA - Airvault (79)
Huiles alimentaires	Valorisation énergétique (oléochimique) - SARIA / BIONERVAL - Etampes (91)
Piles	Recyclage : - Piles Lithium par ACCUREC à Krefeld (Allemagne) - Piles Alcalines/salines/boutons par RECYPILAS à Asua-Erandio (Espagne) - Batteries (plomb/li-ion/NICD/NIMH) par SNAM à St-Quentin Fallavier (38)
Solvants	Valorisation énergétique (Incinération) - TRIADIS à Etampes (91)
Batteries au plomb	Valorisation matière (métallurgie ou plasturgie) - RECYLEX à Villefranche- Arnas (69)
Produits pateux	Valorisation énergétique (Incinération) - TRIADIS à Etampes (91)
Acides	Valorisation de l'eau ou énergétique (neutralisation ou incinération) - TRIADIS à Etampes (91)
Emballages vides souillés	Valorisation de l'eau ou énergétique (neutralisation ou incinération) - TRIADIS à Etampes (91)
DDQD spéciaux liquides	Valorisation de l'eau ou énergétique (neutralisation ou incinération) - TRIADIS à Etampes (91)
DDQD spéciaux solides	Valorisation matière (métallurgie) - TRIADIS à Etampes (91)
Aérosols	Valorisation énergétique ou matière (Incinération ou métallurgie) - TRIADIS à Etampes (91)
Combustibles	Valorisation énergétique (Incinération) - TRIADIS à Etampes (91)
Phytosanitaires	Valorisation énergétique (Incinération) - TRIADIS à Etampes (91)
Filtres à huile	Valorisation énergétique ou matière (Incinération ou métallurgie) - ASTRHUL à Lyre (49)
Bases	Valorisation énergétique ou matière (incinération ou régénération) - TRIADIS à Etampes (91)
Pneus	Broyage pour recyclage par ALIAPUR
D3E	<u>Gros Electroménager Hors Froid</u> : Environnement Recycling - Domerat (03) <u>Gros Electroménager Froid</u> : Terecoval 73130 La Chambre <u>Ecrans</u> : Environnement Recycling - Domerat (03) <u>Petits Appareils en Mélanges</u> : Environnement Recycling - Domerat (03)
Déchets d'équipements d'ameublement (DEA)	Recyclage Praxy - Gien (45)

4-4 - Les coûts d'exploitation de la déchèterie intercommunale

4-4-1 - Prestations extérieures

Prestataires	Nom du lot	Descriptif du lot	Prix Unitaire TTC base (à la tonne)	Montant total TTC
CTSP CENTRE SAS VEOLIA	Mise à disposition de bennes et transport DND	Benne 10 m ³ (gravats) - TVA 5.5 %	46.23 €	554.76 €
		Benne 30 m ³ - TVA 5.5 %	73.10 €	4 386.00 €
		Transports déchets verts €/tonne - TVA 5.5 %	15.76 €	19 719.85 €
		Transport encombrants €/tonne - TVA 10 %	19.15 €	18 610.94 €
		Transport ferraille €/tonne - TVA 5.5 %	54.21 €	12 607.00 €
		Transport gravats €/tonne - TVA 5.5 %	27.25 €	22 700.07 €
		Forfait PACKMAT - TVA 10 %	2 781.86 €	33 382.27 €
CTSP CENTRE SAS VEOLIA	Mise à dispo de benne, transport et traitement des cartons	Benne carton - TVA 5.5 %	73.10 €	877.20 €
		Transport €/tonne - TVA 5.5 %	142.07 €	24 940.53 €
		Forfait PACKMAT - TVA 5.5 %	874.12 €	10 489.44 €
CTSP CENTRE SAS VEOLIA	Mise à dispo de bennes, collecte et traitement du bois A compter du 01/09	Benne bois - TVA 5.5 %	71.74 €	143.48 €
		Collecte bois A et B - TVA 5.5 %	39.25 €	4 525.84 €
		Traitement bois B - TVA 5.5 %	78.07 €	7 045.04 €
SETRAD SAS	Encombrants	Traitement - TVA 10 %	65.98 €	63 755.84 €
		TGAP - TVA 10 %	33.00 €	31 889.88 €
SETRAD SAS	Déchets verts	Traitement - TVA 5.5 %	16.57 €	20 735.49 €
BOURGOGNE RECYCLAGE	Gravats	Traitement - TVA 10 %	16.30 €	13 577.65 €
RECYDIS	Transport et traitement des déchets dangereux issus de la déchèterie (y compris la TGAP) TVA 5.5 %	Caisse palette 600 l (unité)	36.93 €	295.40 €
		Caisse palette 1400 l (unité)	63.30 €	316.50 €
		Caisse croco 60 l (unité)	12.66 €	63.30 €
		Emballages vides souillés	942.96 €	20 734.72 €
		Huiles alimentaires	193.96 €	767.90 €
		Pâteux / peinture	866.45 €	23 642.82 €
		Filtres à huile	528.61 €	442.45 €
		Aérosols	2 192.63 €	4 291.39 €
		Solvants	955.45 €	359.25 €
		Déchets dangereux en quantité dispersées produits non identifiés (DDQD PNI)	2 157.58 €	13 985.41 €
		Huiles de vidange	156.67 €	1 331.67 €
		Acides	1 392.42 €	321.65 €
		Combustibles	3 759.62 €	654.17 €
		Phyto ménager	2 219.39 €	4 432.13 €
		Bases ménagers	1 395.20 €	244.16 €
		Radiographies	193.41 €	30.75 €
		Déchets mercuriels	8 770.30 €	114.01 €
Total TTC				361 968.96 €

4-4-2 - Fonctionnement interne de la déchèterie

Frais de personnel (2 gardiens + 2 saisonniers + 1 remplaçant)	64 001.24 €
Location benne stockage des pneus	1 440.00 €
Prestation hors marché (traitement pneus hors filières)	342.72 €
Téléphone + internet	736.63 €
Assurances (véhicule + dommages aux biens)	982.08 €
Vêtements de travail + EPI	628.91 €
Maintenance vidéo surveillance déchèterie	1 125.98 €
Electricité	1 259.83 €
Eau	238.54 €
GNR pour le manitou	504.00 €
Destruction des nuisibles (rats)	1 646.40 €
Nettoyage local déchèterie	1 170.10 €
Matériel + produits entretien pour déchèterie	149.07 €
Panneau informatif « benne mobilier » + poteau	195.92 €
Réparation portail de la déchèterie accidenté 2 fois	994.08 €
Redevance assainissement déchèterie	24.00 €
Formation CACES engins de chantier gardiens déchèterie	1 700.00 €
Location camion déménagement déchèterie	89.00 €
TOTAL	77 590.40 €

**Total des dépenses de fonctionnement de la déchetterie intercommunale :
36.73 € par habitant***

* calculé sur 11 967 habitants utilisateurs de la déchèterie intercommunale.

**31.88 €/hab
en 2020**

4-5 Déchèteries extérieures

Le tableau ci-dessous se compose des participations aux déchèteries extérieures à la Communauté de communes, utilisées par les habitants d'Ivoy-le-Pré, La Chapelle-d'Angillon, Méry-ès-Bois, Nançay et Presly.

Déchèterie	Communes utilisatrices	Nombre d'habitants	Coût à l'habitant	Coût total
Neuvy-sur-Barangeon CDC Vierzon Sologne Berry	La Chapelle-d'Angillon, Méry-ès-Bois, Nançay et Presly	2 253	30,38 €	68 457.00 €
Henrichemont CDC Terres du Haut Berry	Ivoy le Pré	811 en 2021	30,00 € + 500 € (commune)	24 830.00 €
TOTAL				93 287.00 €

**Coût total des déchetteries extérieures :
30.45 € par habitant**

**25.21 €/hab
en 2020**

4-6 Recettes de la déchèterie

Recettes	Montant 2020	Montant 2021
Eco-Système (soutiens D3E)	7 599.24 €	12 922.81 €
Reprise de la ferraille	12 950.40 €	32 138.92 €
Reprise des cartons	- €	13 486.02 €
Reprise des batteries	1 674.42 €	1 106.48 €
Soutiens mobilier	-	8 461.16 €
Dépôt de déchets > 2m³/jour	1 843.50 €	3 277.50 €
TOTAL	30 535.29 €	71 392.89 €

**Total des recettes :
5.97 € par habitant***

* Calculé sur 11 967 habitants

**2.53 €/hab
en 2020**

4-7 Les DASRI (déchets d'activités de soins à risques infectieux)

Depuis octobre 2016, les DASRI sont collectés en pharmacie.

5 - Autres dépenses et recettes du budget ordures ménagères

5-1 Les autres dépenses du budget

Libellé	Montant en €
Fournitures d'entretien et de petit équipement	274.16
Charges de personnel (dont mise à disposition par Ste-Montaine) hors personnel de la déchetterie	65 275.89
Acquisition de sacs de tri	11 205.05
Location d'un hangar et location du quai de transfert	6 241.32
Edition et envoi de la facturation de la REOM (1 ^{er} semestre 2021)	7 882.96
Fichiers « nouveaux voisins »	256.70
Véhicule (carburant, entretien)	1 214.99
Publications de marchés	5 676.00
Communication (mémo tri + flyers plaque immatriculation dont affranchissement)	8 984.76
Admissions en non-valeurs + créances éteintes	5 834.13
Amortissements	41 356.21
REOM annulées sur exercices antérieurs	45 453.49
Charges financières (charges de prélèvements TIP, remboursement emprunts, ICNE)	35 918.64
Autres frais (frais téléphonique, frais de déplacement, adhésion à AMORCE et IDEAL CO, abonnement Le Moniteur, remboursement affranchissement + assurances au budget principal)	11 014.60
Construction nouvelle déchetterie (dont éclairage public + bâches bennes + inauguration)	1 242 554.90
Acquisition bacs roulants + pièces détachées	269 923.80
Acquisition PAV + réhabilitation des anciens PAV	87 876.20
Acquisition ordinateur	1 048.03
Acquisition d'un souffleur	560.00
TOTAL	1 848 551.83

**Total des dépenses :
124.45 € par habitant**

5-2 Les autres recettes du budget

Libellé	Montant en €
Redevance d'Enlèvement des Ordures Ménagères	1 648 605.54
Participation déchetterie commune Concressault	5 987.40
Produits exceptionnels (excédent versement REOM + recouvrement sur créances admises en non-valeur)	864.14
Amortissements	41 356.21
FCTVA	221 036.89
Emprunts	695 000.00
Subventions construction déchetterie intercommunale	465 000.00
TOTAL	3 077 850.18

**Total des recettes :
207.21 € par habitant**

6 - Synthèse de l'année 2021



14 854 habitants



211 kg/habitant



58.39 kg/habitant



11.59 kg/habitant



45.97 kg/habitant



8.33 kg/habitant



339.57 kg/habitant*

* calculé sur 11 967 habitants

Poids total par habitant :
674.85 kg

Dépenses totales par habitant :
241.49 €

-16.13 €

Recettes totales par habitant :
225.36 €

7 - Objectifs du Grenelle II de l'environnement

Evolution des tonnages CDC Sauldre et Sauldre :

	Omr (t)	Tri (t)	Déchèterie (t)	Refus de tri (t)	TOTAL
2011	3 420	1 250	2 988	42	7 700
2012	3 345	1 250	2 887	51	7 533
2013	3 287	1 174	3 222	88	7 771
2014	3 278	1 167	3 106	69	7 620
2015	3 208	1 101	2 924	55	7 288
2016	3 087	1 045	3 209	11	7 352
2017	3 096	1 100	3 564	100	7 860
2018	3 137	976	3 753	91	7 957
2019	3 022	1 203	3 594	78	7 897
2020	3 017	1 178	3 497	83	7 775
2021	3 135	1 350	4 064	124	8 673

Exemple de type de valorisation : - valorisation énergétique = incinération des ordures ménagères
- Valorisation matière = compostage des déchets verts

Les objectifs du Grenelle II de l'environnement inscrits dans l'article 46 de la loi n° 2009-967 du 03/08/2009

1. Réduire de 7 % la production d'ordures ménagères et assimilées dans les 5 ans
2. Orienter vers le recyclage 45 % des déchets ménagers et assimilés

Les réponses de la Communauté de Communes Sauldre et Sologne

1. Entre 2011 et 2021, la production de déchets ménagers et assimilés a diminué de 8.33 %
Objectif atteint
2. Le taux de recyclage est de 22.8 % et celui de valorisation est de 30 % en 2021 pour les déchets ménagers et assimilés
Objectif partiellement atteint